

doi:10.13582/j.cnki.1672-7835.2015.01.019

重庆市生产性服务业集聚水平的测度分析^①

刘军跃,李军锋,王敏

(重庆理工大学 管理学院,重庆 400054)

摘要:对重庆市生产性服务业集聚发展现状进行定性与定量分析,研究发现重庆市生产性服务业集聚既表现出行业队伍壮大、吸纳劳动力多、吸引外资贡献大等特点,也存在对国民经济贡献度偏低、内部行业发展不均衡等不足。采用区位熵方法的定量测度显示,重庆市生产性服务业整体及其6个代表行业呈现主城区集聚态势、整体集聚水平较高,但内部各行业集聚程度存在较大差异。

关键词:重庆;生产性服务业;集聚;测度;区位熵

中图分类号:F127 **文献标志码:**A **文章编号:**1672-7835(2015)01-0101-06

A Measure of Industrial Agglomeration in Chongqing's Producer Services

LIU Jun-yue, LI Jun-feng & WANG Min

(School of Management, Chongqing University of Technology, Chongqing 400054, China)

Abstract: In this paper, the agglomeration in Chongqing's producer services is analyzed qualitatively and quantitatively. The study finds that the agglomeration in Chongqing's producer services shows advantages in expanding industry size, absorbing labor force, and attracting foreign investments through comprehensive comparison. But it also shows disadvantages in low contribution to national economy and uneven development in internal industries of Chongqing's producer services. Further quantitative measurement with the use of location quotient indicates that the agglomeration in Chongqing's producer services and its six representing industries appears urban agglomeration and relatively high level of overall agglomeration. However, the agglomeration in each industry in Chongqing's producer services presents obvious differences.

Key words: Chongqing; producer services; agglomeration; measure; location quotient

生产性服务业作为技术密集型、知识密集型和资金密集型的现代服务业,对整个国民经济的发展及国民经济结构的调整产生着巨大影响。国内外一些发达地区发展生产性服务业的成功经验已充分证明:生产性服务业的区域性集聚发展是带动地区经济发展的重要战略模式^{[1][2][3][4]}。我国关于生产性服务业集聚的研究,大多选择北京、上海、长三角等发达地区,对中西部地区的研究较少。由于区域差别,这些研究对全国其他地区提供的借鉴作用有限。近年来,重庆市生产性服务业得到了迅速发展,但也暴露出诸多问题。因此,重庆市生产性服务业的集聚发展现状以及如何依靠生产性服务业集聚发展来推进重庆乃至西部地区经济发展,值得我们深入研究。

目前国内外尚未提出专门用于测度生产性服务业集聚水平的方法,而是借用其它产业集聚的测度指

① 收稿日期:2014-09-13

基金项目:重庆市教委人文社会科学研究项目(14SKK08)

作者简介:刘军跃(1970-),女,江苏南京人,教授,硕士生导师,主要从事产业经济学、企业管理研究。

标和模型,用于对区域内生产性服务业的集聚度和区域集聚差异度的测量。(1)对行业集聚度的测量。主流方法包括两类:一是基于行业角度的区位熵法和空间基尼系数法。其中,区位熵法运用最为广泛,采用的数据大致包括行业就业人数和行业产业增加值两类。如刘湘妃(2011)、陈英姿(2012)、刘辉煌和雷艳(2012)、田家林和韩锋(2012)等,分别采用行业就业人数测量了浙江省、东北三省、中部地区81个地级以上城市以及长三角地区中几个具有代表性的生产性服务行业的集聚度^{[5][6][7][8]}。浙江省地方统计调查局课题组(2012)、邓桂芝(2012)、董昕灵(2009)、刘周洋(2011)等采用产业增加值分别测量了浙江省、全国22个省市、东中西三区、广州生产性服务行业的集聚度^{[9][10][11][12]}。相较于区位熵,空间基尼系数虽然简便直观,但由于计算中需要对下级城市相关数据进行加总,而目前国内的统计年鉴中并未公布这些数据,所以运用不如区位熵广泛。李文秀(2008)采用空间基尼系数对美国服务业的区域集聚程度进行了研究,得出集聚度最高的行业是证券、保险和铁路,集聚度最低的是医疗卫生业^[13]。陈建军等(2009)采用空间基尼系数对14个服务业的集聚度进行研究,排在前5位的均为生产性服务业^[14]。张波(2012)对辽宁省8类生产性服务业的集聚度进行测量,发现集聚度最高的为金融业及租赁和商务服务业^[15]。二是基于企业角度的赫芬达尔系数和行业集中度等方法。从企业角度计算行业集聚是根据少数企业在业内的经济优势判断行业集聚度。由于需要使用企业的具体数据,对数据的要求较高,所以较少被运用。李文秀(2008)、周蕾(2007)、贺天龙(2010)、雷蕾(2012)等采用赫芬达尔系数分别对浙江省11个行业、美国12个服务行业,珠三角9个城市以及全国7个生产性服务业的产业集中度进行了计算^{[13][16][17][18]}。(2)对区域集聚差异度的测量。主要方法有锡尔指数模型和克鲁格曼专业化指数^{[10][19][20][21][22][23]}。

总体而言,目前国内外关于生产性服务业集聚的理论及测度方法缺乏专门针对生产性服务业的系统理论及研究方法;对集聚水平的测度,大多选择北京、上海、珠三角等发达地区,提出的政策建议对全国其他地区的借鉴有限。本文以重庆市生产性服务业为研究对象,基于产业集聚视角,定性与定量分析相结合,全面研究评价重庆市生产性服务业集聚发展的现状及主要特点,以期对生产性服务业集聚相关理论进行有益探讨的同时,为制定重庆市生产性服务业的发展对策提供科学依据。

1 重庆市生产性服务业的发展现状

1.1 已取得的行业优势

1.1.1 行业队伍不断壮大,在地区经济发展中的地位日渐重要

近年来,随着重庆市经济的不断发展,重庆市生产性服务业取得了快速发展。重庆市生产性服务业的行业规模从2004年的12 747家法人单位上升为2012年的49 706家,8年内增长了4倍。2004年重庆市生产性服务业法人单位数占重庆市第三产业法人单位总数的只有20%,2012年已增加到27.2%,超过了全国25%的平均水平,在全国31省市中排名11位。

伴随着行业规模的不断壮大,重庆市生产性服务业的产业增加值从2005年不到600亿元水平,增加到2012年的2 565.12亿元,不到8年的时间增长了近2 000多亿,年均增长率达23.55%,增速较快。

1.1.2 是吸纳劳动力的重要行业

重庆市生产性服务业是吸纳劳动力的重要行业,为解决全市就业压力做出了较大贡献。1999至2006年,在重庆市总就业人数不断下滑的大环境下,生产性服务业的就业人数却稳步攀长,2000至2006年,年均增长2%;2007至2012年,重庆市整体就业率出现回升,而重庆生产性服务业的就业人数平均增长率达到6%,高于重庆市就业率的增长水平。

1.1.3 是吸引外资的重要行业

外商直接投资,对于推动区域经济发展具有重要作用。2005至2012年,重庆市生产性服务业利用外资占全市利用外资总额的50%~60%。2004年,重庆市生产性服务业实际利用外资额为17 511万美元,2011年,实际利用外资额达到了506 789万美元,是2004年的28倍。在整个重庆第三产业中,生产性服务业一直是利用外资的重要部门。2004年,重庆第三产业的实际利用外资额为18 017万美元,生产性服务业占其中的97.2%,2012年虽然生产性服务业实际利用外资额占第三产业的比例有所下

降,但也达到 84%。由此可见,重庆生产性服务业对重庆市经济的发展起到了积极的促进作用。

1.2 存在的不足

1.2.1 对国民经济的贡献度偏低

近几年,重庆市生产性服务业占 GDP 的比重一直徘徊在 20% 左右,与北京、上海等发达地区相比存在较大差距。北京生产性服务业占 GDP 的比重在 2005 年就已达到 40% ~ 50%,上海也已达 30%。这说明重庆市生产性服务业占 GDP 的比重较低,对国民经济的贡献度较弱,行业竞争能力不强,在地区经济发展中扮演的角色和所起的作用还有待进一步加强。

1.2.2 内部各行业发展不均衡

重庆市生产性服务业内部结构严重不均衡,金融业,交通运输、仓储和邮政业,房地产业的发展相对比较迅速,而租赁与商务服务业,科学研究、技术服务与地质勘查业,信息传输、计算机服务和软件业发展则比较缓慢,近几年未取得较大发展(如图 1 所示)。

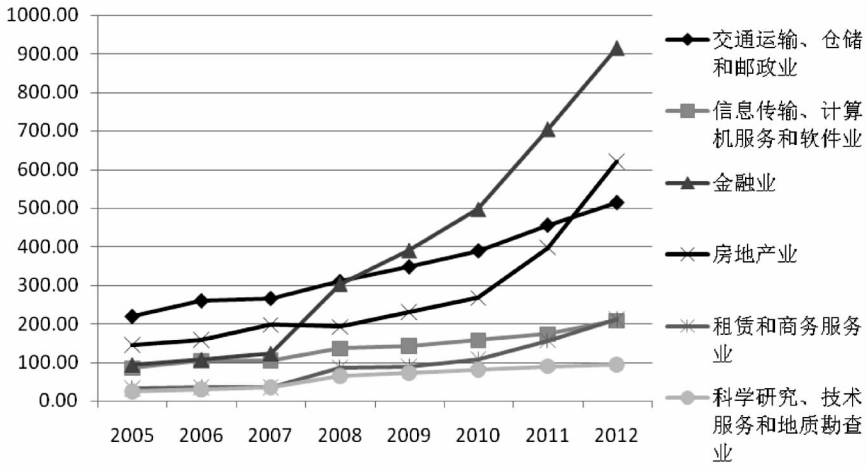


图 1 生产性服务业各行业产业增加值

2 重庆市生产性服务业集聚水平的测度

2.1 测度方法——区位熵法

由于重庆统计年鉴没有发布各区县生产性服务业的相关数据,所以基于数据的可得性和方法的可行性,选择采用区位熵法,运用行业的相关数据测量重庆生产性服务业的集聚水平。

区位熵是指区域某产业的业务产值(或就业人数)占该区域总产值或就业人数的比重与全国该产业的业务产值(或就业人数)占全国总产值(或就业人数)的比值。计算公式如下:

$$LQ = \frac{\frac{e_i}{\sum e_i}}{\frac{E_i}{\sum E_i}}$$

其中 e_i 为区域某行业 i 业务产值(或就业人数); $\sum e_i$ 为该区域某行业总产值或就业总人数; E_i 为全国某行业 i 业务总产值(或就业人数); $\sum E_i$ 为全国某行业的总产值(或总就业人数)。

采用区位熵法,集聚水平的判断标准是:若区位熵 LQ 小于 1,说明某行业在某区域的集聚度不显著;若区位熵 LQ 大于 1,说明某行业在某区域集聚度显著;若某行业的区位熵 LQ 高于 1.5,则表明该行业在该区域集聚度很高。

2.2 测度结果

本文采用区位熵法,收集 1998 ~ 2013 年《中国统计年鉴》和《重庆市统计年鉴》的就业人数,对重庆市生产性服务业的集聚水平从整体和分行业两个角度进行测量。需要说明的是,由于 2002 年我国颁布

的《GB/T 4754-2002 国民经济行业分类》对第三产业的分类进行了重新调整,2003年以前《中国统计年鉴》中公布的各行业的就业人数是“分行业年底就业人员数”,而2003年后公布的是“各地区按行业分城镇单位就业人员年底数”。所以在进行测算时,1997~2002年区位熵的计算和2003~2013年区位熵的计算口径不同,但此差异对分析结果影响不大。

2.2.1 重庆市生产性服务业整体集聚水平

运用区位熵计算公式,计算1997~2012年重庆市生产性服务业整体的区位熵,结果如表1所示。

表1 1997~2012年重庆市生产性服务业整体区位熵

年份	1997	1998	1999	2000	2001	2002	2003	2004
区位熵	0.769 80	0.774 52	0.792 40	0.818 29	0.852 46	0.883 49	1.183 26	1.175 81
年份	2005	2006	2007	2008	2009	2010	2011	2012
区位熵	1.150 75	1.097 80	1.111 28	1.122 11	1.094 37	1.101 86	0.972 39	1.014 03

2.2.2 重庆市生产性服务业6个代表性行业的集聚水平

本文将生产性服务业划分为:交通运输、仓储和邮政业;信息传输、计算机服务和软件业;金融业;房地产开发;租赁和商务服务业以及科学研究、技术服务和地质勘查业等6个行业。重庆市生产性服务业6个代表性行业1997~2012年的区位熵计算结果如表2所示。

表2 1997~2012年重庆市生产性服务业6个代表行业区位熵

年份	交通运输仓储 邮政业	金融业	房地产业	租赁与商 务服务业	科学研究、技术服务 与地质勘查业	信息传输、计算 机服务和软件业
1997	0.766 992	0.655 230	0.662 761	*	1.040 718	*
1998	0.759 062	0.704 227	0.633 343	*	1.146 727	*
1999	0.764 446	0.774 483	0.67 275	*	1.219 505	*
2000	0.771 399	0.824 333	0.782 585	*	1.374 271	*
2001	0.812 348	0.822 389	1.004 563	*	1.288 355	*
2002	0.841 343	0.846 267	1.34 357	*	1.208 547	*
2003	1.197 028	0.974 808	1.345 592	0.511 948	1.387 739	0.848 787
2004	1.200 653	1.021 637	1.129 345	0.40 088	1.380 166	0.966 039
2005	1.198 249	1.060 485	1.119 687	0.435 872	1.185 111	0.976 219
2006	1.148 540	0.986 789	1.108 227	0.427 872	1.132 157	0.925 923
2007	1.067 110	1.074 605	1.352 223	0.762 266	1.118 433	0.871 151
2008	1.078 143	1.099 384	1.34 381	0.771 291	1.040 121	0.853 934
2009	1.075 427	1.091 613	1.296 969	0.748 031	1.001 097	0.726 859
2010	1.110 085	1.115 160	1.296 393	0.837 432	0.921 877	0.764 798
2011	0.977 027	0.972 618	1.247 432	0.850 932	0.732 647	0.791 439
2012	1.018 297	1.064 777	1.232 473	0.903 840	0.743 618	0.763 446

附注:表中*部分表示数据缺失

3 分析与讨论

3.1 重庆市生产性服务业整体集聚水平较高

目前,我国生产性服务业发展较好的区域有北京、上海、浙江、江苏、广东、湖南等省市。由图2可以看到,重庆市生产性服务业的集聚水平超越了江苏、浙江、广东、湖南等生产性服务业发展较好的地区,但低于北京、上海,排列第三,说明重庆市生产性服务业整体的集聚程度较高,集聚化发展较好。

3.2 呈主城区集聚态势

由表1可知,2003年之前重庆市生产性服务业区位熵均值为0.8,小于1,没有达到集聚水平。从2003年开始区位熵值明显上升,均值为1.1,达到了集聚水平。两阶段的均值相差0.3,由不集聚到集聚,发生了质的变化。这说明近年来,重庆市生产性服务业得到了快速发展,行业集聚水平有了明显提

高,且由于重庆市生产性服务业主要分布于主城区,因此,这种集聚呈现出主城区集聚的态势,与重庆市“一圈两翼”的发展布局相符。

3.3 重庆市生产性服务业各行业集聚水平不一

由表 2 可知,重庆市生产性服务业内部各行业中集聚水平最高的为房地产业,其次为金融业,交通运输、仓储和邮政业,而租赁与商务服务业以及信息传输、计算机服务和软件业的集聚发展比较缓慢,科学研究、技术服务和地质勘查业的集聚水平在近几年不断下滑。

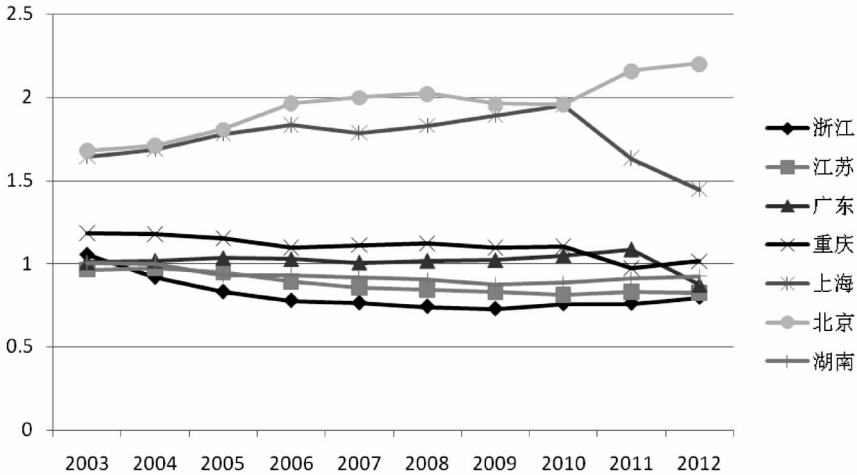


图 2 2003 ~ 2012 年七省市生产性服务业区位熵变动趋势

6 个代表行业中集聚水平最高的为房地产业,从 1997 年至 2003 年间,其集聚水平迅猛攀升,并且在 2001 年已形成集聚,说明重庆市非城镇地区房地产业发展较好。但在 2004 ~ 2006 年期间,房地产业的集聚出现短期下滑,区位熵值由 2003 年的 1.35 降到 2006 年的 1.10。其后 2007 年又出现反弹趋势,达到 2003 年的集聚水平,近几年重庆市房地产行业的集聚水平依旧不稳定,仍有下滑趋势。

金融业以及交通运输、仓储和邮政业的发展比较稳定。二者在 1997 ~ 2002 年采用“分行业年底就业人员数”区位熵值小于 1,没有形成集聚,而 2003 年开始采用“各地区按行业分城镇单位就业人员年底数”后就形成了集聚,说明金融业以及交通运输、仓储和邮政业两个行业主要是集聚于主城区。

租赁与商务服务业,信息传输、计算机服务和软件业在重庆属于新兴行业,统计年鉴从 2003 年才公布数据,目前两个行业都还没有形成集聚。尽管租赁与商务服务业起步比较低,但是从 2007 年开始迅猛发展,区位熵值由 2006 年的 0.46 上升到 2012 年的 0.90,即将达到集聚水平;而信息传输、计算机服务和软件业则发展较缓慢,区位熵值一直在 0.84 左右徘徊。

重庆市的科学研究、技术服务与地质勘查业在 2003 年之前就形成了集聚,区位熵值达到 1.3 左右,但是从 2004 年开始,该行业的集聚开始呈现下降趋势,到 2012 年跌至 0.74,说明可能存在某些因素严重地抑制了近几年重庆市科学研究、技术服务与地质勘查业的集聚发展。

4 结论与建议

本文借助区位熵法对重庆生产性服务业的集聚发展现状进行了定性分析与定量测度。主要结论如下:

第一,重庆市生产性服务业的发展具有鲜明的特点与不足。重庆市生产性服务业的行业队伍不断壮大,成为吸纳劳动力和吸引外资的主要行业,但是对国民经济贡献度偏低、内部各行业发展尚不均衡。

第二,重庆市生产性服务业集聚具有主城区集聚态势、整体集聚水平较高。重庆市生产性服务业集聚发展状况具有向主城区集聚的明显特点,整体集聚水平超越了江苏、浙江、广东等部分发达地区。

第三,重庆市生产性服务业内部各行业集聚水平不一。房地产业集聚水平最高,金融业以及交通运

输、仓储和邮政业次之,租赁与商务服务业以及信息传输、计算机服务和软件业的集聚发展比较缓慢,而科学研究、技术服务和地质勘查业的集聚呈现波动状态。同时,需特别重视的是,最近几年,除租赁与商务服务业外,重庆市生产性服务业整体和各代表行业的集聚水平略有下降。

为提升重庆市生产性服务业的集聚化水平,建议重庆市政府各级部门应大力促进重庆市制造业的集聚发展,通过财政扶持鼓励制造业创新,提高重庆市制造业集聚区域的整体技术水平,打造制造业集聚区域知名品牌;进一步加强光缆、电缆、微波等信息基础设施建设,积极推动政府、社会组织和企业的信息化改造,重视非主城区的信息化建设,提高重庆市整体信息化水平;加强交通、环境等基础设施和公共服务质量的建设,吸引更多的、优秀的生产性服务企业向重庆聚集;着手推进人才、资金、技术等要素向非主城区的“两翼”区域的流动,推动区县城市的城市化进程;本着优先发展落后行业的原则,在融资、税收、政府咨询服务等方面提供更加优惠的政策,大力扶持和助推科学研究、技术服务和地质勘查业的集聚发展;尽快成立生产性服务业行业协会,发挥协会职能,为各细分行业,特别是发展较差的生产性服务业提供信息、技术等方面的资源共享,依靠发展较好的行业带动相对落后行业的发展。

生产性服务业集聚是促进地区经济发展的重要战略模式,但国内相关方面的研究偏重于经济发达地区,对中西部地区的讨论较少。本文通过先定性描述再定量分析的方法对重庆市生产性服务业的集聚发展现状进行了较为系统的分析,但如何更好地促进生产性服务业的发展则需要进行更为深入的定量分析,对生产性服务业集聚影响因素的讨论应是未来研究的重要方向。

参考文献:

- [1] 唐强荣,徐学军.生产性服务业研究述评[J].商业经济,2007(6):11.
- [2] 张益丰,刘东,侯海菁.生产者服务业产业集聚与产业升级的有效途径[J].世界经济研究,2009(9):3.
- [3] 李惠娟.异质劳动力流动与服务集聚[J].广东商学院学报,2013(4):38-46.
- [4] 江静,何薇.服务产业国际竞争力:基于政府规模和法治水平视角的跨国分析[J].南方经济,2014(9):14-26.
- [5] 刘湘妃.浙江生产性服务业集聚水平的测度分析[J].经济论坛,2011(9):58-60.
- [6] 陈英姿.东北地区现代服务业的空间分布及区域融合研究[J].吉林大学社会科学学报,2012,52(2):150-156.
- [7] 刘辉煌,雷艳.中部城市生产性服务业集聚及其影响因素研究[J].统计与决策,2012(8):108-110.
- [8] 田家林,韩锋.长三角地区生产性服务业群内生态位比较[J].科技进步与对策,2012,29(1):46-53.
- [9] 浙江省地方统计调查局课题组.浙江省服务业集聚发展状况研究[J].统计科学与实践,2012(3):28-30.
- [10] 邓桂枝.生产性服务业区域集聚测度及其适宜性研究[J].经济问题,2012(7):46-50.
- [11] 董昕灵.生产性服务业集聚的影响因素分析[D].南京:南京财经大学,2010.
- [12] 刘周洋.广州生产性服务业集聚区影响因素研究[D].广州:暨南大学,2011.
- [13] 李文秀.美国服务业集聚实证研究[J].世界经济研究,2008(1):79-84.
- [14] 陈建军,陈国亮,黄洁.新经济地理学视角下的生产性服务业集聚及其影响因素研究[J].管理世界,2009(4):83-95.
- [15] 张波.辽宁省生产性服务业集聚区发展的动力机制及对策研究[J].现代管理科学,2012(3):40-42.
- [16] 周蕾.生产性服务业集聚水平的测度分析[J].对外经贸实务,2009(1):75-78.
- [17] 贺天龙,伍检古.珠三角生产性服务业集聚的实证研究[J].中国市场,2010(41):66-69.
- [18] 雷蕾.基于行业集中度的我国现代服务业集聚定量分析[J].商业时代,2012(10):130-131.
- [19] 李娟伟,任保平.重庆市经济增长质量评价与分析[J].重庆大学学报(社会科学版),2014(3):95-102.
- [20] 申玉铭,邱灵,任旺兵,尚于力.中国服务业空间差异的影响因素与空间分异特征[J].地理研究,2007,26(6):1255-1264.
- [21] 张旺,申玉铭.京津冀都市圈生产性服务业空间集聚特征[J].地理科学进展,2012(6):742-749.
- [22] 曹敏.地区专业化、产业地理集中与区域一体化进程研究[D].厦门:厦门大学,2007.
- [23] 蔡翼飞.我国服务行业集聚特征分析[J].发展研究,2010(3):35-36.